

Troubles Dys et autres TND

Dysphasie - Dyslexie - Dysorthographe

Dyspraxie - Dysgraphie - Dyscalculie

Trouble Déficit de l'Attention avec ou sans Hyperactivité

Troubles du Spectre de l'Autisme

Troubles du Développement Intellectuel



La maison de la neurodiversité !

SOMMAIRE

Editorial	Page 03
Vous avez dit “troubles Dys” ?	Page 04
La Stratégie nationale pour les TND 2023/2027	Page 07
Priorité de santé publique et enjeu de société	Page 08
La “Maison des Dys pour Tous”	Page 10
L’exposition « Cerveau et développement »	Page 11
La recherche participative	Page 16
Les espaces dédiés	Page 17
Feuille de route du projet	Page 18
A propos de la recherche	Page 19
A propos d’AtoutDys	Page 20
A propos de la FFDys	Page 21
Soutiens	Page 22
Vous avez le pouvoir	Page 23

Editorial

**Nathalie
GROH**

Présidente
de la FFDys

**Nicole
PHILIBERT**

Présidente
d'AtoutDys



Le 28 mai 2024, tous les participants de la soirée « La recherche avance pour les Dys » organisée par AtoutDys et la FFDys à l'Hôtel de Région de Lyon se sont vu remettre un livret* dans lequel, en 2030, Albert Galaxidys leur proposait de visiter la « **Maison des Dys pour Tous** ».

En 2024, nous avons imaginé une histoire porteuse d'espoir et de changement pour des millions de personnes.

En 2025, cette histoire prend vie. Elle se concrétise, pas à pas, avec passion, détermination et confiance.

Où en sommes-nous ?

Vous allez le découvrir dans les pages qui suivent...

*Les livrets 2024 et 2025 sont à retrouver sur <https://atoutdys.org/ressources/>

Vous avez dit “troubles Dys” ?

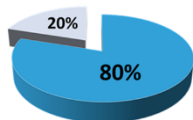
10 % de la population ou plus ?

En France, on estime que plus de 7 millions de personnes, enfants, adolescents, adultes, sont porteurs de troubles Dys et/ou TDAH.



Plus d'une personne sur dix

Ces troubles cognitifs spécifiques, inscrits dans les classifications internationales (CIM11, DSM5) en tant que Troubles du Neurodéveloppement (TND), ont été reconnus comme une **priorité de santé publique** par la Haute Autorité de Santé (HAS) en 2018 et sont inscrits dans la **Stratégie nationale 2023/2027 pour les TND** annoncée par le Président de la République lors de la Conférence Nationale du Handicap du 26 avril 2023.



- Troubles Dys
- Autres TND

Ils représentent environ 80% de l'ensemble des TND.

Invisibles au premier regard mais entraînant des répercussions très visibles et mal comprises, ce sont les formes de handicap les plus négligées par notre société.

La constellation Dys

L'origine des troubles Dys étant neurodéveloppementale, ils sont présents dans toutes les cultures et ne sont ni le fruit d'un manque de volonté, ni dus aux causes fallacieuses souvent avancées par manque de connaissances sur le sujet. Ils affectent une ou plusieurs fonctions cognitives spécifiques, mais pas l'ensemble du fonctionnement cognitif. Ils se distinguent ainsi des Troubles du Développement Intellectuel (TDI) et des Troubles du Spectre de l'Autisme (TSA).

- Les Troubles Développementaux du Langage (TDL) communément appelés **dysphasies** sont des troubles structurels permanents, spécifiques et sévères des performances verbales au regard des normes établies.
Selon la HAS **1 % à 7 %** de la population est concernée.
- Les Troubles Développementaux de la Coordination (TDC) communément appelés **dyspraxies** sont des troubles de la préprogrammation des gestes complexes, intentionnels et finalisés. La **dysgraphie** concerne l'écriture.
Selon la HAS **5 % à 7 %** de la population est concernée.
- Les Troubles Spécifiques du Langage Ecrit (TSLE) communément appelés **dyslexies-dysorthographe** sont caractérisés par des difficultés significatives et persistantes dans les compétences concernant la lecture et l'écriture.
Selon la HAS **6,6 % à 7,7 %** de la population est concernée.
- Les Troubles de la Cognition Mathématique (TCM) communément appelés **dyscalculies** affectent toutes les activités logicomathématiques et entravent l'utilisation correcte du nombre.
Selon la HAS **5 % à 8 %** de la population est concernée.
- Dans les **Troubles Déficit de l'Attention avec ou sans Hyperactivité** (TDAH) les niveaux d'inattention et/ou d'hyperactivité-impulsivité sont présents quotidiennement, à des degrés bien supérieurs à la moyenne.
Selon la HAS **3 % à 5 %** de la population est concernée.

Ces troubles peuvent s'associer entre eux ou avec un autre TND.

Ils sont durables et persistent à l'âge adulte, même si les répercussions sont variables en fonction des cultures, de l'environnement et des particularités individuelles.

L'insuffisance de savoirs sur ces troubles cognitifs spécifiques est à l'origine de :

- Souffrance et de perte de confiance en soi
- L'installation progressive et croissante de l'anxiété
- Discrimination et de harcèlement
- Creusement des inégalités sociales
- Difficultés d'insertion professionnelle et de maintien dans l'emploi.

Ce manque de connaissances génère un coût financier colossal pour notre société :

- Dégradation de la santé mentale
- Décrochage scolaire
- Illettrisme
- Inadaptation sociale
- Chômage.

Une étude récente, estimant le coût direct des TND à **28 milliards d'euros par an** en incluant les dépenses en soins, en éducation et l'impact sur le monde du travail, se base sur 3 à 4,5% de la population.

<https://www.em-consulte.com/article/1724158/impact-socioeconomique-des-troubles-du-neurodevelo>

Le coût réel est bien plus élevé : la Stratégie nationale pour les TND 2023/2027 estime que 16,7% de la population est concernée, c'est-à-dire 1 personne sur 6.



La Stratégie nationale pour les TND 2023/2027

« La nouvelle stratégie nationale participera à construire une société plus accueillante et plus sensibilisée aux besoins et aux choix de tous ses citoyens.

Il s'agit d'un enjeu de société. »



Six engagements, accompagnés de 81 mesures issues d'une consultation citoyenne, ont été pris :

ENGAGEMENT 1 : Amplifier la dynamique de recherche sur les TND et accélérer la diffusion des connaissances auprès de tous les acteurs.

ENGAGEMENT 2 : Garantir une solution d'accompagnement à chaque personne, des interventions de qualité tout au long de la vie et intensifier la formation des professionnels.

ENGAGEMENT 3 : Avancer l'âge du repérage et des diagnostics et intensifier les interventions précoces.

ENGAGEMENT 4 : Adapter la scolarité aux particularités des élèves de la maternelle à l'enseignement supérieur.

ENGAGEMENT 5 : Accompagner les adolescents et les adultes dans les phases majeures de leur vie, notamment pour les plus en difficulté.

ENGAGEMENT 6 : Faciliter la vie des personnes, des familles et faire connaître les troubles du neurodéveloppement dans la société.

<https://handicap.gouv.fr/nouvelle-strategie-nationale-pour-les-troubles-du-neurodeveloppement-autisme-dys-tdah-tdi>

Une priorité de santé publique et un enjeu de société

Ces sujets qui touchent au bien-être commun, à l'avenir de toute la population, à la manière dont nous voulons vivre ensemble, nécessitent et exigent une mobilisation et une coopération de tous les acteurs.



Etat - Institutions - Collectivités



Entreprises, petites et grandes



Citoyens de tout âge



Associations

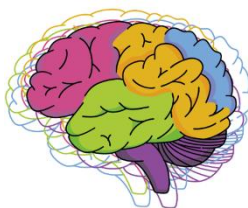
**pour faciliter les croisements de regards
et l'articulation des savoirs.**

La prise de conscience s'améliore, pourtant

beaucoup reste à accomplir pour transformer durablement le regard porté sur les enfants et les adultes dont les apprentissages s'écartent de la « norme » établie.

L'accessibilité universelle, inscrite dans la loi du 11 février 2005, ainsi que l'inclusion scolaire de tous les enfants, affirmée par la loi du 8 juillet 2013, ne se concrétisent pas encore pleinement, pour une simple raison :

Si l'être humain ignore
comment fonctionne
son cerveau,



- comment peut-il comprendre le fonctionnement d'un cerveau dont le développement est neurologiquement différent du sien ?
- comment peut-il aider efficacement les personnes concernées ?

**Ensemble, nous pouvons apprendre et
créer plus rapidement une mobilisation
sociétale afin de prendre soin de tous
et de chacun.**

La Maison des Dys pour Tous

Lors de la Grande Cause Régionale d'Auvergne-Rhône-Alpes de 2017, deux idées fortes ont émergé dans un [livre blanc](#) : décroisonner les savoirs et créer un lieu ressources, « La Maison des Dys », pour favoriser la communication entre tous les acteurs et l'accès à une information fiable, scientifiquement validée.



Ce projet, né des besoins concrets exprimés par les familles, les chercheurs, les professionnels de la santé, de l'éducation et de l'insertion, s'est enrichi au fil du temps pour devenir « La Maison des Dys pour Tous » car les ressources proposées seront utiles à l'ensemble des TND et contribueront à lever les freins sociétaux, quel que soit le trouble concerné.

Il s'agit, d'une part, de sensibiliser, d'informer pour **faire évoluer les représentations** de la société sur ces troubles du neurodéveloppement et, d'autre part, de **faciliter la prise en charge** des personnes ayant un ou des TND grâce à la création de partenariats de complémentarité où chacun a une place, que ses connaissances soient expérimentales, scientifiques ou académiques.

En outre, bien que leurs origines soient distinctes, la connaissance et la compréhension des répercussions des Troubles Dys constituent un **levier essentiel** pour mieux appréhender les réalités vécues par les personnes concernées par des maladies ou des accidents entraînant des troubles cognitifs et par l'avancée en âge.

Et aussi... pour mieux se comprendre !

Ce qui est fondamental pour les Dys est utile à tous.



L'exposition « Cerveau et développement »

Cette exposition est une invitation à voir le monde à travers le prisme de la neurodiversité.

Notre cerveau se construit et évolue tout au long de la vie en fonction de notre patrimoine génétique, de nos rencontres et de nos expériences. Il fait de chacun d'entre nous un être unique et exceptionnel.

Pourtant, malgré les avancées scientifiques, nous connaissons encore peu cet organe fascinant. Son fonctionnement, sa manière d'apprendre, de s'adapter restent encore très mystérieux pour la plupart d'entre nous.

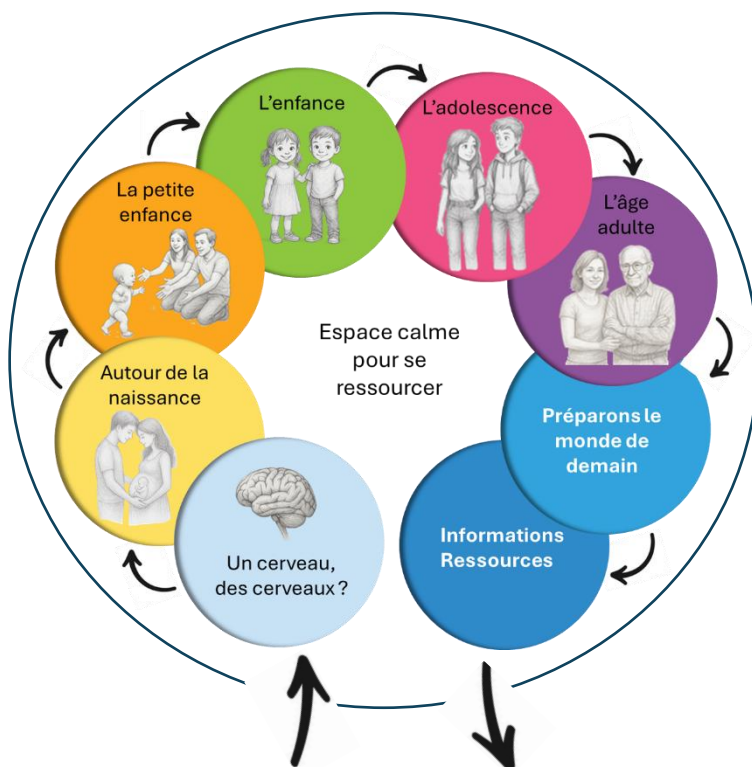
L'exposition « Cerveau et développement » nous permettra d'enrichir notre compréhension du cerveau à travers une approche vivante, interactive et accessible à tous, dans un domaine où les découvertes continuent de se multiplier.

En participant activement et en expérimentant nous pourrions, quel que soit notre âge, améliorer nos connaissances scientifiques sur le cerveau et son fonctionnement ainsi que sur les différentes trajectoires développementales et leurs particularités en cas de troubles du neuro développement.

Cette occasion de plonger dans l'univers fascinant et méconnu du fonctionnement du cerveau ouvre de nouvelles pistes qui éclairent un peu plus notre humanité.



Porte d'entrée et Cœur de « La Maison des Dys pour Tous »





Découvrons le cerveau, organe fascinant qui orchestre nos pensées, émotions et actions. Il façonne nos souvenirs, nourrit nos espoirs et nos rêves et révèle l'extraordinaire puissance créatrice de l'esprit humain.



Découvrons comment, dès la conception, le cerveau se construit à une vitesse incroyable, tissant des milliards de connexions qui poseront les bases de la pensée, des émotions et du langage. Prenons en soin !



Découvrons le cerveau qui évolue à un rythme fulgurant, façonné par les découvertes, les jeux et les émotions ; cette période décisive peut révéler les premiers signes de troubles du neurodéveloppement. Prêtons attention !



Découvrons la poursuite de maturation du cerveau, le langage, la mémoire et l'attention se développent ; durant cette période les troubles du neurodéveloppement peuvent se manifester plus clairement. Agissons collégialement !



Découvrons comment le cerveau se réorganise en profondeur et les émotions s'intensifient, les troubles du neurodéveloppement risquent d'influencer négativement les apprentissages ou les relations sociales. Accompagnons avec bienveillance !



Découvrons le cerveau à sa pleine maturité ; pourtant, les troubles du neurodéveloppement peuvent encore impacter la vie professionnelle, sociale et émotionnelle. Continuons à agir !



Avoir mieux compris les différences liées au fonctionnement de nos cerveaux, c'est commencer à bâtir le monde où vivrons nos enfants. Posons les bases d'une réflexion commune !



Continuons à avancer en nous appuyant sur les ressources déjà disponibles !

L'exposition incarne le lien entre la science, la santé, l'éducation et l'engagement humain

Elle a été conçue par des bénévoles passionnés d'AtoutDys et des représentants des équipes de recherche en neurosciences du :

Centre de Recherche en Neurosciences de Lyon
INSERM - CNRS - Université Lyon 1.



Centre d'excellence TND IMind. **LE VINATIER**
PSYCHIATRIE UNIVERSITAIRE
LYON MÉTROPOLE



Laboratoire de Psychologie et NeuroCognition
CNRS - Universités Grenoble Alpes et Savoie Mont-Blanc.



En complément de l'apport scientifique, d'autres acteurs majeurs ont ajouté leurs compétences pour apporter des informations fiables sur :

Le parcours de soins



Le parcours scolaire et universitaire



L'Insertion professionnelle et la vie quotidienne
Les associations membres de la FFDYS.



L'exposition « Cerveau et développement » contribuera à l'amélioration du repérage et permettra une meilleure compréhension des enjeux liés à :

- Un diagnostic précoce.
- La mise en place de :
 - rééducations par des professionnels respectant les Recommandations de Bonnes Pratiques Professionnelles de la Haute Autorité de Santé,
 - solutions de compensation (aménagement pédagogiques ou professionnels, outils numériques, I.A. ...).
- Une accessibilité environnementale pensée de manière transversale (éducation, emploi, culture, citoyenneté) associant le qualitatif au quantitatif et utile à chacun, quelle que soit son histoire personnelle.

Elle constitue une opportunité unique de comprendre la neurodiversité grâce à notre corps, notre esprit et notre cœur.





La recherche participative

Depuis plus de vingt ans, la recherche participative aborde une très grande variété de sujets, (santé, environnement, développement durable, économie, innovations sociales...). Dans ce cadre, les personnes concernées sont des partenaires à part entière et définissent avec les chercheurs les questions à résoudre et les objectifs à atteindre.

Dans le domaine des troubles Dys **l'urgence est réelle** car, en 2025, la recherche participative commence tout juste à se construire.

Grâce à l'exposition « Cerveau et Développement », « La Maison des Dys pour Tous » permettra des rencontres inédites entre personnes concernées, professionnels, chercheurs et citoyens.

En devenant acteurs à part entière de la recherche, les enfants, adolescents et adultes « Dys » ou ayant un autre TND, reconnus comme des « **experts de l'intérieur** », pourront développer une meilleure conscience de leurs capacités, renforcer leur confiance en eux et faire entendre leur voix.

Leur implication et celle de leurs familles, « experts d'usage », contribueront à faire émerger des idées directement issues de leurs besoins quotidiens.

Ces recherches, nées de leurs expériences et de leurs questions, aideront à :

- Produire des résultats plus utiles, plus transférables et plus concrets.
- Imaginer de nouveaux outils plus personnalisables.
- Rattraper le retard actuel en matière d'innovation inclusive.





Les espaces dédiés

Un espace modulable permettra des projections de films, des conférences et des débats. Ces dispositifs visent à permettre au public d'approfondir ses connaissances et de mieux comprendre les enjeux abordés.

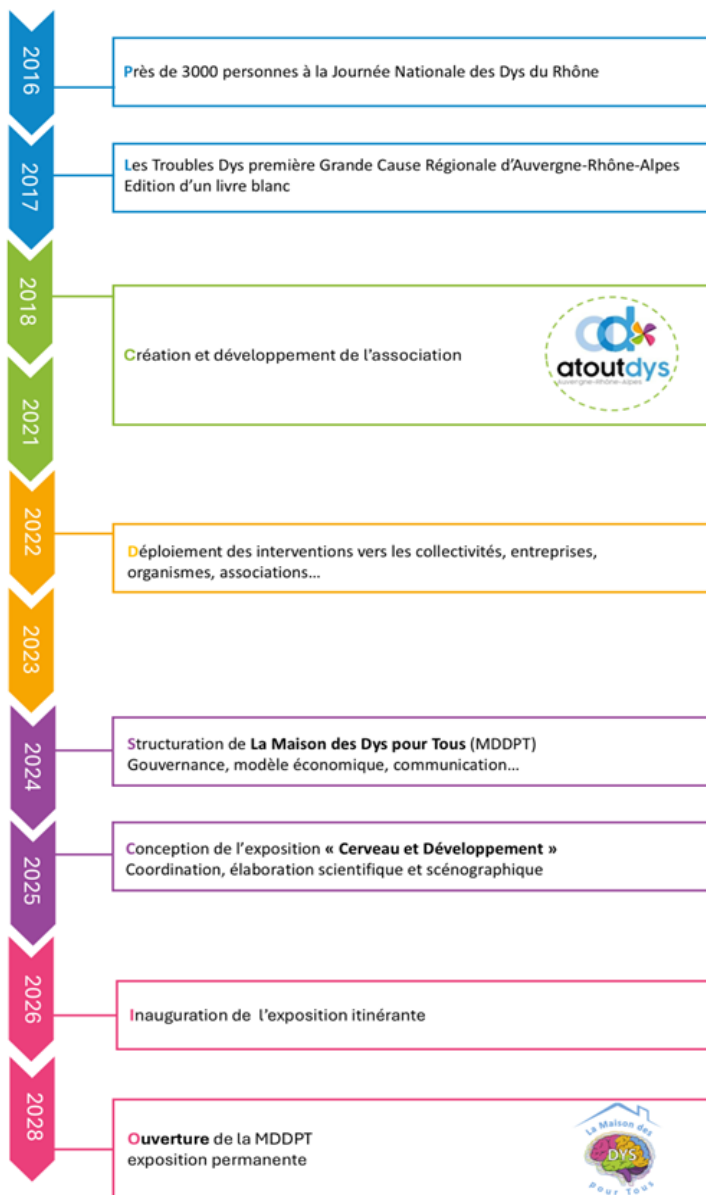
D'autres espaces seront également consacrés à la :

- collecte de témoignages
- mise en place de formations hybrides. Elles seront ouvertes à tous et affichées très longtemps à l'avance. Elles permettront aux différents acteurs de mieux se connaître, se respecter et se coordonner dans l'intérêt premier des enfants, adolescents et adultes concernés :
 - enseignants,
 - accompagnants d'élèves en situation de handicap (AESH),
 - assistants d'Éducation (AED),
 - parents,
 - représentants d'associations de famille,
 - travailleurs des secteurs médicaux, paramédicaux et médico-sociaux,
 - entreprises.

Les visiteurs auront également l'opportunité de se familiariser avec des examens, allant de la simple prise de sang à ceux destinés à l'exploration cérébrale, afin de réduire l'anxiété des enfants et de leurs parents avant un examen. Quelques exemples :

- Electroencéphalographie (EEG),
- Electrophysiologie,
- Eyetracker,
- Digitracker,
- Imagerie par Résonance Magnétique (IRM),
- Magnéto-encéphalographie (MEG),

Feuille de route du projet



A propos de la recherche

Les neurosciences jouent un rôle crucial dans la compréhension des troubles "Dys".

Les avancées facilitent :

- La diminution de la stigmatisation en prouvant l'origine neurodéveloppementale des TND.
- Le diagnostic précoce et le développement de méthodes de remédiation efficaces.
- La mise en place, par les enseignants et les autres professionnels de l'éducation, de pratiques pédagogiques de plus en plus performantes et adaptées à des besoins spécifiques.

Elles permettent de redonner du sens au métier d'enseignant et ouvrent la voie à l'innovation technologique.

Les sciences humaines et sociales jouent un rôle complémentaire et essentiel.

- Elles favorisent l'analyse de l'impact de ces troubles sur les apprentissages, la vie quotidienne et les relations sociales.
- Elles mettent en lumière les dimensions psychologiques, sociologiques, éducatives et culturelles des troubles, au-delà de leur origine neurologique.
- Elles questionnent aussi les représentations sociales du handicap invisible, les inégalités d'accès au diagnostic et aux soins ainsi que les réponses institutionnelles.

**L'union de ces deux approches favorise
l'écoute des personnes concernées et
l'adaptation des environnements plutôt que
la seule prise en charge des troubles.**

En parallèle des actions spécifiques pour la création de la **Maison des Dys pour Tous**, **AtoutDys** a mis en place :

- Des conférences grand public avec les mairies, associations, collectivités...
- Des formations au sein des entreprises et des collectivités,
- Des interventions au sein du Plan Académique de Formation (PAF) puis de l'Ecole Académique de Formation Continue (EAFC) du Rectorat de Lyon,
- Des soirées-débats,
- Une participation aux travaux du comité exécutif du centre d'excellence I-MIND,
- Un partenariat avec FIND-HCL,
- Un travail avec les instances et collectivités régionales : Education Nationale, ARS, Pôle Emploi, Région Auvergne Rhône Alpes, Ville de Lyon...
- Une multitude de [ressources](#) sur le site atoutdys.org,
- Une page [Facebook](#) « AtoutDys »,
- Une page [LinkedIn](#) « La Maison des Dys pour Tous ».

**Vous pouvez
faire appel à
notre
expertise.**

AtoutDys siège au Comité des usagers de l'Académie de Lyon et est agréée au titre de l'article D 555-1 du code de l'éducation pour apporter son concours au service public de l'Education Nationale dans l'Académie de Lyon.

AtoutDys est adhérente à la **FFDys**.

Composée de bénévoles, la **FFDys** agit depuis 27 ans pour faire connaître et reconnaître les troubles Dys. Elle regroupe 5 associations nationales et leurs 150 antennes auxquelles il faut ajouter des associations régionales et départementales.

La **FFDys** s'appuie sur son comité scientifique composé de chercheurs, de praticiens et d'experts de l'éducation et de la santé.

Interlocutrice reconnue par les pouvoirs publics, la FFDys a permis d'importantes avancées pour la reconnaissance et la prise en charge des troubles cognitifs spécifiques développementaux.

La **FFDys** siège aux instances suivantes :

- CNCPH (Conseil National Consultatif des Personnes Handicapées),
- CNSA (Caisse Nationale de Solidarité pour l'Autonomie),
- Comité national TND,
- Groupement d'intérêt scientifique TSA / TND,
- Comité national de suivi de l'école inclusive,
- Comité national de suivi de l'Université inclusive,
- Commission Accessibilité exception handicap,
- Comité d'entente handicap de la Défenseure des Droits,
- Collectif Handicaps des Associations Représentatives de Personnes Handicapées et de Parents d'Enfants Handicapés.

La Fédération est membre :

- De l'European Dyslexia Association (40 organisations dans 24 pays en Europe),
- Du CFHE (Conseil Français des personnes Handicapées pour les affaires Européennes et Internationales).

En mars 2025, le premier colloque scientifique français « **Les troubles dys au sein des troubles neurodéveloppementaux : de la recherche aux pratiques pédagogiques et thérapeutiques** » a été organisé par le comité scientifique de la FFDys.

Il a permis de « **mettre en valeur les recherches scientifiques françaises et francophones sur les troubles dys, parfois méconnues, et pour certains troubles, peu nombreuses.** » (actes du colloque : A.N.A.E n°197 - octobre 2025).

Soutiens

« La Maison des Dys pour Tous » est un projet ambitieux et pionnier. Depuis 2018, il est porté par **l'engagement citoyen des bénévoles** d'AtoutDys et de la FFDYS et réunit une très large expertise collective.

Pour arriver à construire un tel projet, le **travail pro bono** réalisé pour le bien commun est estimé, fin 2024, à **plus de 600 000 €**, en équivalent valeur.

Le démarrage du projet a été soutenu en 2018 par une subvention de 50 000 € de la région Auvergne-Rhône-Alpes et en 2019 par un FIR de 20 000 € de l'ARS.

Leur soutien financier est déjà acquis pour la création de la Maison des Dys pour Tous.



Pour aboutir, cette initiative d'intérêt public devra également bénéficier du soutien conjoint :

- Des collectivités territoriales (mairies, métropoles...) dans le cadre de leurs compétences au service de la qualité de vie des habitants.
- Des entreprises, à travers leur responsabilité sociétale (RSE) et leur volonté d'avoir un impact positif.
- Des fondations, fidèles à leurs missions de solidarité et de développement.
- Des élus parlementaires de l'Assemblée Nationale et du Sénat à qui la « Stratégie nationale pour les TND 2023-2027 » a été présentée.
- Des ministères de l'Education Nationale - du Travail, de la Santé, des Solidarités et des Familles - de l'Agriculture, de l'Agroalimentaire et des Forêts - de la Culture.
- Des citoyens.

En raison des enjeux économiques et sociétaux liés à la méconnaissance des TND, la mise en place d'aides durables est indispensable pour pérenniser cette dynamique sociale innovante et essaimable.

Vous avez lu ce livret. Et maintenant ?

Vous pouvez simplement vous dire : « C'est un projet intéressant » et passer à autre chose.

Vous pouvez penser : « C'est un beau projet » et en parler autour de vous. C'est une graine semée, va-t-elle germer puis pousser ?

Vous pouvez aussi faire le choix d'agir, de prendre part au mouvement, de devenir **un acteur du changement**. Votre mobilisation et votre générosité transformeront très rapidement nos actions en réalité.

Que vous soyez un particulier, un élu, un adhérent d'association ou un dirigeant d'entreprise votre geste compte, votre soutien construit l'avenir et affirme votre volonté de le créer pour le bien de tous.



Chaque don ouvre
droit à un reçu fiscal

<https://atoutdys.org/faire-un-don/>

Votre décision finale relève de votre seule appréciation.



Nicole PHILIBERT

Présidente d'AtoutDys

www.atoutdys.org

www.facebook.com/atoutdys

contact@atoutdys.org



Nathalie GROH

Présidente de la FFDys

www.ffdys.com

www.facebook.com/ffdys

contact@ffdys.fr